

# 名古屋呉服商協同組合

## 第42回定時總會資料

### 第42回定時總會

開催日時 令和5年5月31日(水)  
午後5時～

開催場所 ホテル名古屋ガーデンパレス  
5F 竹の間

名古屋市中区錦3丁目11-13

電話 052-957-1023



名古屋呉服商協同組合

〒457-0862 名古屋市南区内田橋二丁目28番8号  
京寿屋ビル 1F  
電話 052-691-6317 FAX 050-3526-6960



名古屋呉服商協同組合

検索

# 総 会 次 第 及 び 各 議 案

- |           |                               |            |
|-----------|-------------------------------|------------|
| 1.開会のことば  | 鳥 澤 俊 輔                       | 司会 澤 田 年 治 |
| 2. 理事長挨拶  | 近 藤 勝 彦                       |            |
| 3. 議長選出   |                               |            |
| 3. 議長挨拶   |                               |            |
| 4. 議案審議   |                               |            |
| 第1号議案     | 令和4年度事業報告並びに決算書<br>及び監査報告承認の件 |            |
| 第2号議案     | 令和5年度 事業計画及び収支予算承認の件          |            |
| 第3号議案     | 経費の賦課及び徴収方法決定の件               |            |
| 第4号議案     | 役員報酬決定の件                      |            |
| 第5号議案     | 借入金残高の最高限度決定の件                |            |
| 第6号議案     | その他                           |            |
| 5. 閉会のことば | 伊 藤 友 一                       |            |

## 令和4年度 事業報告書

自 令和4年 4月 1日

至 令和5年 3月31日

名古屋呉服商協同組合

## I 事業活動の概況に関する事項

1. 事業年度(末日)における主要な事業内容・当該事業年度における事業の経過及びその成果  
(組合及び組合員をめぐる経済・経営状況、当該事業年度における主要な事業の内容・経過  
及び成果を事業ごとに記載)

## (1) 組合及び組合員をめぐる経済・経営状況

和装業界の業績不振のなか、又、新型コロナウイルス感染症は組合員への影響も大きく、活動が制限される状態の中、組合の為にも着物文化の普及と共に、きもの振興に務めた。

## (2) 共同事業の実施状況

## ① 共同展示事業及び社会的課題(新型コロナウイルス感染症予防対策等)を取り込んだ事業

## i 令和4年8月7日 「第64回全国秀作染織展&amp;名古屋ゆかた祭り」開催

令和4年8月1日までをキャンペーン期間とし、「第64回全国秀作染織展&名古屋ゆかた祭り」にご招待の項目を掲げた宣伝ポスターを組合員の店頭に掲示した。又、事前広報として本組合のホームページ

(<https://nagoyakimono.sakura.ne.jp/nagoyagofuku.html>) に掲載した。

## ii 令和5年2月5日(日) 「第65回全国秀作染織展&amp;きものde春のコンサート」開催

令和5年1月31日までをキャンペーン期間として、「第65回全国秀作染織展&きものde春のコンサート」ご招待の項目を掲げた宣伝ポスターを組合員の店頭に掲示した。又、事前広報として上記のホームページに掲載した。

## ② 共同展示に関する事業の実施

きもの振興と共に需要喚起を目的に下記事業を完結した。

## i 令和4年8月7日(日) ホテル名古屋ガーデンパレスにて、愛知県及び名古屋市の後援もと主催者及び商品出品者・出演者全員が 会場にて 新型コロナ感染予防に十分留意して、消費者約70人を集客して、「第64回全国秀作染織展」を開催した。

きもの需要の喚起と共に、本組合加盟店の地位向上と集客に貢献した。

## ii i の 開催当日の会場内の様子を、ご来場者の許可を得て、本組合のホームページに掲載し、動画をYouTubeに投稿し、画像をGoogle+にアップロードした。

## iii 令和5年2月5日 ホテル名古屋ガーデンパレス3Fにて、愛知県及び名古屋市の後援のもと消費者約70人の参加を得て「第65回 全国秀作染織展」を開催した。新型コロナ感染症の第8波の最中であつた為、感染予防に特に留意をして開催した。

## iv 開催当日の会場内の様子を、ご来場者の許可を得て、本組合のホームページに掲載し、動画をYou Tubeに投稿し、画像をGoogleフォトにアップロードした。

64回



65回



### ③教育情報に関する事業の実施

#### i 名古屋呉服新聞の発行

該当なし

### ④その他

#### i 関係団体の会議及び催事の開催に役員が出席

令和4年 5月26日 (一財)織貿会館(東京) 理事会：松本一義常務理事・鳥澤俊輔常務理事

令和4年 6月17日 (一財)織貿会館(東京) 理事会：松本一義常務理事・鳥澤俊輔常務理事

令和4年 8月 3日 和装教育国民推進会議 職業訓練会館：松本一義常務理事

令和5年 3月23日 (一財)織貿会館(東京) 理事会：松本一義常務理事・鳥澤俊輔常務理事

#### ii 総務部に関する事項

令和 4年 5月10日 「第64回・第65回全国秀作染織展」事業 愛知県後援名義承認申請書提出

令和 4年 5月10日 「64回・第65回全国秀作染織展」事業 名古屋市後援名義承認申請書提出

令和 4年 5月31日 法務局 法人登記申請

令和 4年 6月 3日 愛知県(商工団体振興)補助事業交付申請書提出

令和 4年 6月 3日 名古屋市(商工団体振興)補助事業交付申請書提出

令和 4年 6月 3日 中小等組合法に基づく 届出書一式 提出

令和 4年 7月12日 全国繊維製品小売商連合会補助金交付金 前期分受領

令和 4年10月12日 愛知県商業流通課 愛知県補助事業完了(第64回)検査(京寿屋にて)

令和 4年11月 4日 愛知県補助事業(第64回全国秀作染織展)補助交付金受領

令和 5年 1月10日 全国繊維製品小売商連合会令和5年度予算計画書(補助金申請書)提出

令和 5年 2月10日 「第64・65回全国秀作染織展」事業 愛知県後援名義結果報告書提出

令和 5年 2月10日 「第64・65回全国秀作染織展」事業 名古屋市後援名義結果報告書提出

令和 5年 2月21日 愛知県補助事業(第65回)完了報告書提出

令和 5年 2月21日 名古屋市補助事業(第64回・第65回)完了報告書提出

令和 5年 2月21日 (一般財団法人)織貿会館共済事業(第64回・第65回)完了報告書提出

令和 5年 3月 6日 愛知県商業流通課 愛知県補助事業(第65回)完了検査(京寿屋にて)

令和 5年 3月13日 名古屋市補助事業(第64回・第65回)補助交付金受領

令和 5年 3月17日 愛知県補助事業(第65回)補助交付金受領

## 2. 増資及び資金の借入れその他の資金調達の状況

該当なし

## 3. 設備投資の状況

該当なし

## 4. 業務提携等重要事項の概要

該当なし

5. 直前3事業年度の財産及び損益の状況

項目	前期	前前期	前前前期
資産合計	1,071,197	347,843	176,117
純資産合計	833,897	257,543	▲71,084
事業収益合計	79,500	463,700	814,000
当期純利益金額	392,074	328,625	▲123,652

6. 対処すべき重要な事項・組合の現況に関する重要な事項

該当なし

7. 福利厚生に関する事項

(1) 告別式及び供花 令和4年04月01日から令和5年03月31日まで

該当なし

II 運営組織の状況に関する事項

1 総会の開催状況

- (1) 令和4年6月14日 午後5時
- (2) 組合員数 18人(本人出席 7人 委任状出席 11人)
- (3) 出席理事数10人、出席監事数1人
- (4) 第1号議案 令和3年度決算関係書類及び事業報告書承認の件
- (5) 第2号議案 令和3年度事業計画及び収支予算承認の件
- (6) 第3号議案 経費の賦課及び徴収方法決定の件
- (7) 第4号議案 役員報酬決定の件
- (8) 第5号議案 借入金の最高限度額決定の件
- (9) 第6号議案 その他

2 理事会の開催状況

令和4年5月16日	会計監査	大須すゞ家会議室
令和4年5月30日	定時総会	ホテル名古屋ガーデンパレス
令和4年6月13日	理事会	大須すゞ家会議室
令和4年7月25日	理事会	大須すゞ家会議室
令和4年8月7日	理事会	ホテル名古屋ガーデンパレス
令和4年9月5日	理事会	大須すゞ家会議室
令和4年10月24日	理事会	大須すゞ家会議室
令和4年11月14日	理事会	大須すゞ家会議室
令和4年12月19日	理事会	大須すゞ家会議室
令和5年1月23日	理事会	大須すゞ家会議室
令和5年2月5日	理事会	ホテル名古屋ガーデンパレス
令和5年2月20日	理事会	大須すゞ家会議室
令和5年2月21日	理事会	大須すゞ家会議室

3 委員会・部会等の開催状況

該当なし

4 組合員数及び出資口数の増減

(出資一口金額 3,000円) 出資証券未償還を含む

適用	前年度末	増加	減少	本年度末
組合員数	18名	0	0名	18名
出資口数	200口	0	0口	200口
出資総額	600,000円	0円	0円	600,000円

\*賛助会員 1名

5 役員に関する事項

(1) 役員の氏名及び職制上の地位及び担当

地位	氏名	担当	地位	氏名	担当
代表理事	近藤 勝彦	組合総括	理事	長谷川 鉦	(総務副部長)
副理事長	伊藤 友一	理事長補佐	理事	原 馬 公子	(事業副部長)
副理事長	今井 雅之	理事長補佐	理事	森 重之	(事業副部長)
常務理事	松本 一義	(顧問)	監事	加藤 いく代	(監査部長)
常務理事	鳥澤 俊輔	(顧問)			
常務理事	澤田 年治	(相談役)			

(2) 兼務役員についての重要な事実

該当なし

(3) 辞任した役員の氏名

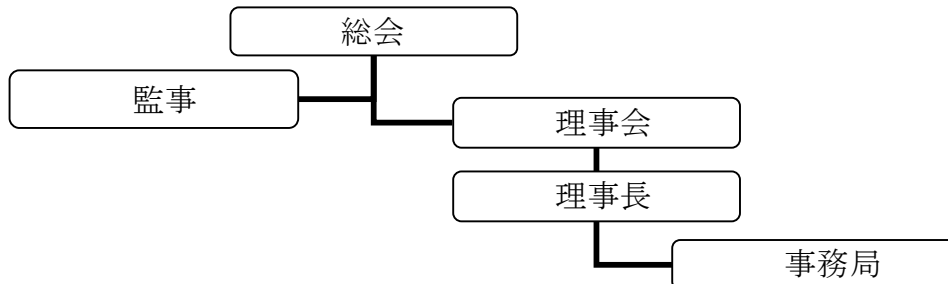
該当なし

6 職員の状況及び業務運営組織図

(1) 職員の状況

	前期末	当期増加	当期減少	当期末
人 数	0 人	0 人	0 人	0 人
平均年齢	0 歳	0 歳	0 歳	0 歳
平均勤続年数	0 年	0 年	0 年	0 年

(2) 組織図



(3) 組合と協力関係にある組合員が構成する組織の概要

該当なし

7 施設の設置状況

該当なし

8 重要な子会社(子法人、関連会社)の状況

該当なし

9 組合の運営組織の状況に関する重要な事項

該当なし

III その他組合の状況に関する重要な事項

該当なし

# 令和4年度 決算報告書

## 貸借対照表

名古屋呉服商協同組合

令和5年3月31日現在

(単位:円)

資産の部		負債の部	
I 流動資産		I 流動負債	
1 現金	10,210	1 未払法人税等	71,000
2 当座預金	39,545	2 前受金	14,400
3 普通預金	600,859	流動負債計	85,400
4 未収入金	78,800		
流動資産計	729,414		
		負債合計	85,400
II 固定資産		資産の部	
1外部出資その他の資産		I 純資産の部	
外部出資金(商工中金)	120,000	1 組合員資本	
固定資産計	120,000	i出資金	600,000
		出資金計	600,000
		II 利益剰余金	
		1 その他の利益剰余金	
		(1) 当期末処分剰余金	
		① 当期損失金 ▲	69,883
		② 前期繰越剰余金	233,897
		繰越利益剰余金	164,014
		純資産合計	764,014
資産合計	849,414	負債及び純資産合計	849,414

# 損益計算書

自 令和 3年4月 1日

至 令和 4年3月31日

名古屋呉服商協同組合  
(単位:円)

事業費用の部		事業収益の部	
科 目	金 額	科 目	金 額
<b>I 事業費用の部</b>		<b>I 事業収益の部</b>	
1 共同宣伝事業費用		1 共同宣伝事業収益	
第64回全国秀作染織展& 名古屋ゆかた祭り	2,364,206	第64回全国秀作染織展& 名古屋ゆかた祭り	184,000
第65回全国秀作染織展& きもの de春のコンサート	2,820,665	第65回全国秀作染織展& きもの de春のコンサート	102,000
<b>事業費用合計</b>	<b>5,184,871</b>	<b>事業収益合計</b>	<b>286,000</b>
<b>II 一般管理費の部</b>		<b>II 賦課金等収入の部</b>	
2 一般管理費		1 賦課金等収入	
総会費	133,193	賦課金	163,200
会議費	151,300		
事業開催活動費 *1	253,969	<b>賦課金等収入合計</b>	<b>163,200</b>
旅費交通費	68,380		
通信費	76,434	<b>III 事業外収益の部</b>	
交際接待費	41,990	1 事業外収益	
関係団体負担金	105,200	補助金収入	
税理士顧問料	99,000	全国繊維製品小売商連合会	3,500,000
支払手数料	4,620	名古屋市補助金	543,000
緊急対策費	79,000	愛知県補助金	1,704,000
<b>一般管理費合計</b>	<b>1,013,086</b>	<b>補助金収入合計</b>	<b>5,747,000</b>
<b>III 計上利益</b>	<b>1,852</b>	2 その他事業外収入	
<b>IV 税引き前当期純利益</b>	<b>1,852</b>	受取配当金	3,600
<b>V 税等</b>		受取利息	9
法人税・事業税・住民税等	71,735	<b>その他事業外収入合計</b>	<b>3,609</b>
<b>VI 当期純損失 ▲</b>	<b>69,883</b>	<b>事業外収益合計</b>	<b>5,750,609</b>
<b>合 計</b>	<b>6,199,809</b>	<b>合 計</b>	<b>6,199,809</b>

\*1.事業開催活動費には、感染症予防対策費の一部・事業準備・登記・官公庁等各種届出・補助金申請等の諸経費・その他事業費を含む



## 損 失 処 理 案

自 令和4年4月 1日  
至 令和5年3月31日

名古屋呉服商協同組合

(単位:円)

I 当期末処分剰余金	
1 当期純損失金額 ▲	<u>69,883</u>
2 前期繰越剰余金	<u>233,897</u>
II 次期繰越利益剰余金	<u>164,014</u>

## 監 査 報 告 書

中小企業等協同組合法第40条第5項により 特定理事から受領した令和4年度第44期財産目録、貸借対照表、損益計算書、損失処理案を監査した。  
なお、当組合の監事は、定款第30条(監事の義務)に定めるところにより、監査の範囲が会計に関するものに限定されているため、事業報告書を監査する権限を有していない。

### 1. 監査方法の概要

決算関係書類の監査のため、会計に関する帳簿、書類を閲覧し、計算書類について検討を加え、必要な実査、立会、照合及び報告の聴取その他通常とすべき必要な方法を用いて調査した。

### 2. 監査結果の意見

(1)財産目録、貸借対照表、損益計算書は組合の財産及び損益の状況のすべての重要な点において適正に表示している。

(2)損失処理案は法令及び定款に適合している。

令和5年5月1日  
名古屋呉服商協同組合

監 事

松本一義 

# 財 産 目 録

令和5年3月31日現在

名古屋呉服商協同組合

(単位：円)

<b>一 資 産 の 部</b>	
I 流動資産	
1 現金	10,210
2 当座預金	
三菱UFJ銀行 浄心支店	39,545
3 普通預金	
三菱UFJ銀行 浄心支店	600,859
4 未収入金	78,800
流動資産合計	729,414
II 固定資産	
1 出資金	
(商工中金 1,000株)	120,000
固定資産合計	120,000
<b>資産合計</b>	<b>849,414</b>
<b>二 負 債 の 部</b>	
I 流動負債	
1 未払法人税	71,000
2 前受金	14,400
令和5年度賦課金	
流動負債合計	85,400
<b>負債合計</b>	<b>85,400</b>
三 正味資産の部	
I 正味資産	764,014

## 令和5年度 事業計画案

自 令和5年4月 1日

至 令和6年3月31日

名古屋呉服商協同組合

名古屋呉服商協同組合定款 第2章 第7条 に基づき以下の事業計画を行う。

### 1. 組合員の共同宣伝

(一財)織貿会館、名古屋織物卸商業組合、各種事業団体と提携し、以下の事業を実施して呉服和装業界の振興及び本組合加盟店の集客及び販売力向上に寄与する事業を実施。

(愛知県後援名義申請中・名古屋市後援名義申請中)

#### (1) 令和5年8月6日(日)

7月31日までをキャンペーン期間とし「第66回全国秀作染織展」&「なごや浴衣まつり」にご招待の項目を掲げたポスターを、組合員の店頭に掲示して、ホテル名古屋ガーデンパレスにて開催する。又、本組合のホームページを活用して、その宣伝と広報をする。

本年5月に第5類に変更された新型コロナウイルス感染症の蔓延を繰り返した数年間に和装業界は多大なるダメージを受け続け、関係業者は厳しい中各自努力を続けてまいりました。

この失われた数年を乗り越えて再び活力を取り戻し、着物ファンの要望に応えるべく、又1日も早くコロナ前の日常に戻れるよう、業界一体となって努力する、その一助にしたい。

#### (2) 令和6年2月4日(日)

「第67回全国秀作染織展」を開催する。高齢者支援活動の一環として、高齢者をご招待する。「きものde春のコンサート」と称して、音楽を聴き、展示したきものをご覧いただき、新春のひと時を、お楽しみいただく。又 社会的課題に対応した取組として、防犯防災のチラシ等配布による啓蒙活動をする。同時に、組合員の大切なお客様と、広く一般消費者を、おもてなしの心を持って、着物姿でお楽しみ頂き、本組合加盟店の集客と販売力向上等を目的とした事業を行う。事前広報として 店頭用ポスターの掲示と本組合のホームページを活用する。

#### (3) 新型コロナウイルス感染症拡大予防事業の実施

上記の2事業については、いずれも新型コロナウイルス感染防止・拡大防止を念頭に、従来の感染予防対策に準じて、換気・消毒・密を避ける事等、可能な限りの準備をしてより安全なイベントとなるよう留意する。

### 2. 共同展示

きもの振興及び需要喚起と共に、本組合加盟店の地位向上を目的に下記事業を行う。

#### (1) 令和5年8月6日(日)

ホテル名古屋ガーデンパレスにおいて 消費者120人を目標に集客し、「第66回全国秀作染織展」を事前広報として ポスターを作成する。又、ホームページに掲載し 集客を図る。

#### (2) 令和6年2月4日(日)

ホテル名古屋ガーデンパレスにおいて、消費者100人を目標に集客し、「第67回全国秀作染織展」を開催する。事前広報として ポスターを作成する。又、ホームページに掲載し 集客を図る。

#### 4. 組合員の事業に関する調査研究

全国繊維製品小売商連合会及び織物染物産地、集産地等の関係団体と密にし業界の動向及び生産消費等の調査を図る。

#### 5. 組合員の 経済的地位の 改善のためにする団体協約の締結

- (1) 組合員の取引先に関する協定
- (2) 関係団体との事業に関する協定

#### 6. 組合員の事業に関する経営及び技術の改善向上又は組合事業に関する知識の普及を図るための教育及び情報の提供

- (1) 組合員の経営に関する講習会、研究の開催
- (2) 組合員の営業に関する視察、見学会の開催
- (3) 関係機関が開催する講習会、研究会、見学会への参加
- (4) 関係官公庁より通達指示項の周知徹底
- (5) 呉服ニュースを発行し情報を提供する。

#### 7. 組合員の福利厚生に関する事業

- (1) 組合員及びその親族に対する慶弔金供花の贈呈
- (2) 組合員、その家族及び従業員を対象とする慰安会の開催。

#### 8. 前各号の事業に附帯する事業

- (1) 関係諸団体との協賛、関係団体の開催する、きもの振興に関する宣伝事業への積極的な参加
- (2) 愛知県、名古屋市及び関係機関に対し事業費補助金交付を申請。

#### 補足事項

1. **2の共同展示**の全国秀作染織展は愛知県・名古屋市の後援(後援名義申請済)で行う。従って組合員は法令を遵守し、後援名義に反することなく、消費者に信頼される店づくりに一層の努力をする。

2. 組合員の共同宣伝 に準ずる計画

本組合の事業活動を、一般消費者等に広報する意図で ホームページを有効に活用するアドレスは

<https://nagoyakimono.sakura.ne.jp/nagoyagofuku.html>

- 1.理事会情報等の組合員専用ページ 2.全国秀作染織展・組合事業等を広く一般の消費者に広報し 又、名古屋呉服商協同組合 加盟店の個別紹介する。
- 3.ご来場者に承諾の上 動画をYou Tube・画像をGoogleフォトへアップロードする。  
(download可能)



名古屋呉服商協同組合 検索



# 令和5年度 収支予算案

自 令和5年4月 1日

至 令和6年3月31日

## 収入の部

(単位:円)

科 目	金 額	備 考
<b>(1) 事業収入</b>	<b>630,000</b>	
1. 「第66回全国秀作染織展& 名古屋ゆかた祭り」	330,000	組合員負担
2. 「第67回全国秀作染織展& きものde春のコンサート」	300,000	組合員負担
<b>(2) 事業外収入</b>	<b>5,754,000</b>	
1. 組合員賦課金	163,200	¥9,600×17
2. 愛知県補助金 *1	1,589,000	補助対象事業2回
3. 名古屋市補助金	500,000	補助対象事業2回
4. 全織連(一般財:織貿会館) *2	3,500,000	共催事業補助金
5. 受取配当金・受取利息	1,800	
<b>合 計</b>	<b>6,384,000</b>	

\*1 愛知県補助事業の1事業がコロナ枠の対象要件を満たした場合 補助金額は¥1,711,000

\*2 全織連は全国繊維製品小売商連合会の略

支出の部

(単位:円)

科 目	金 額	備 考
<b>(1) 事業費及び一般管理費</b>	<b>6,144,000</b>	
1. 第66回全国秀作染織展 「名古屋ゆかた祭り」	2,725,000	
2. 第67回全国秀作染織展 「きものde春のコンサート」	2,818,000	
3. 事務所管理費	10,000	
4. 調査研究費	10,000	取材費
5. 教育情報費	30,000	呉服新聞・その他
6. 福利厚生費	30,000	慶弔供花
7. 事務用品費	10,000	
8. 通信郵便費	32,000	案内・通知・情報等
9. 旅費交通費	60,000	外部会議出席等
10. 総会費	150,000	総会等
11. 会議費・活動費	120,000	
12. 税理士顧問料	99,000	
13. 中等和装教育会議費	50,000	
<b>(2) 事業外支出</b>	<b>210,000</b>	
1. 関係団体賦課金	100,000	全織連・中央会等
2. 支払手数料	5,000	送金振込み
3. 諸 雑 費	5,000	その他
4. 租税公課	100,000	
<b>(3) 予備費</b>	<b>30,000</b>	
<b>合 計</b>	<b>6,384,000</b>	

科目欄4.5.7.8.9.10.11は、1.2 に充当額を含む。

### 第3号議案

経費の賦課及び徴収方法決定の件

各組合員は 半期毎に 本組合の指定銀行口座へ振り込むこととし  
金額は 半期 四千八百円 とし 年間 九千六百円とする。

### 第4号議案

1.役員報酬決定の件

原則無報酬

### 第5号議案

1.組合の借入額限度額決定の件

借入額限度額予定案 ¥3,000,000

### 第6号議案

1.その他

メモ

賦課金・会費等振込先銀行

三菱UFJ銀行 浄心支店  
普通預金:0583165  
名古屋呉服商協同組合